

Globalizacja a gospodarka turystyczna wiejska Pomorza Zachodniego 2014. Aspekty zarządzania

Janusz Feczko

Politechnika Koszalińska
Wydział Nauk Ekonomicznych

Abstrakt: Pomorze to region o dużym potencjale rozwoju, ale ze stosunkowo zaniedbaną infrastrukturą i sporymi mankamentami w zakresie zarządzania. Celem badań było określenie postaw mieszkańców Pomorza Zachodniego (Polska 2014) pojmowanych jako zasoby ludzkie względem globalizacji i jej wpływu na gospodarkę turystyczną wiejską w tym regionie. Badaniami objęto reprezentatywną próbę 247 osób na Pomorzu Zachodnim; przeprowadzono również sporadyczne poszukiwawcze badania jakościowe. Ankieterzy, używając kwestionariuszy, wykonali wywiady. Wyniki badań określiły, że Pomorzanie, uznając ważność globalizacji, byli skupieni głównie na dostępności dla nich podstawowych zasobów i podejmowaniu pracy; nie określali wiedzy/kwalifikacji jako wiodących elementów ich życia. Mając zaspokojone podstawowe potrzeby, nie zawsze uznawali za konieczne powiększanie konkurencyjności mieszkańców, regionu lub przedsiębiorstw. Jako najważniejszy cel wskazano polepszenie pracy administracji państwowej i samorządowej oraz naprawę sądownictwa. Konieczne innowacje odtwórcze i bardziej potrzebne kreatywne są związane z wykorzystaniem tezaurusa metod zarządzania w regionalnej polityce społeczno-gospodarczej w skali makro- i mikroekonomicznej, a także z efektywnością środków pomocowych UE na lata 2014–2020. Istotna jest ponadto praktyka teorii wartości i kultury akceptacji.

Słowa kluczowe: postawy, gospodarka turystyczna wiejska, zarządzanie, innowacje, Pomorze

1. Wprowadzenie

Pomorze Zachodnie (Polska 2014) to region niezwykle atrakcyjny pod względem turystycznym. Obejmuje on półbrzeże Bałtyku wraz z krzyżówką tras komunikacyjnych wiodących ze Skandynawii na południe Europy i z zachodniej Europy na wschód, co pociąga za sobą wielokulturowość wpływów skandynawskich, niemieckich i słowiańskich widoczną na tym obszarze. Globalizacja znacząco przyczynia się do podwyższenia poziomu życia w Polsce (GUS, 2013). Jednocześnie braki w infrastrukturze regionu, rozwijająca się administracja samorządowa czy emigracja mieszkańców Pomorza nadają szczególnie status identyfikacji lokalnej i wy-

Korespondencja: Janusz Feczko
Politechnika Koszalińska
Wydział Nauk Ekonomicznych
ul. Śniadeckich 2
75-453 Koszalin, Poland
Tel. +48 94 343 91 44
Email: janusz.feczko@tu.koszalin.pl

korzystaniu innowacji w zakresie kapitału ludzkiego, wiedzy i przedsiębiorczości w gospodarowaniu, a także wpływu globalizacji na wspieranie rozwoju innowacyjnego. Celem jest bardziej efektywny rozwój Pomorza Zachodniego w stosunku do otaczających go regionów polskich, niemieckich i skandynawskich (UMWZ, 2005; 2010; MAiC, 2013).

2. Cel i metody badań

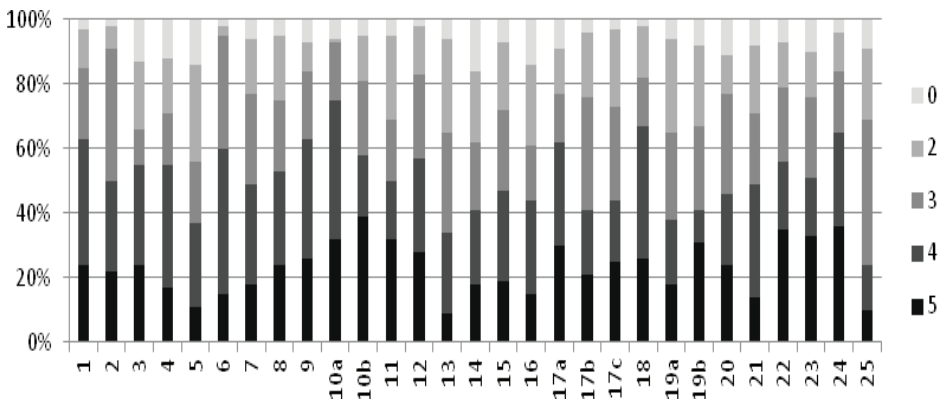
Celem badań było poznanie postaw mieszkańców Pomorza Zachodniego, traktowanych jako zasoby ludzkie, względem globalizacji i jej wpływu na gospodarkę turystyczną wiejską w tym regionie. Zasoby ludzkie, czyli mieszkańcy w wieku 18–70 lat, to osoby aktywne zawodowo (czynne lub potencjalnie czynne), działające na rzecz wzrostu regionalnego PKB, a jednocześnie biorące udział w konsumpcji dóbr materialnych. Takie ujęcie pozwoliło na określenie pojmowania i wpływu czynnika globalizacji na postawy mieszkańców, co wskazuje na mobilność i potencjał oraz stopień dynamizmu myślowego badanej społeczności. Ponieważ Pomorze Zachodnie jest jednym z najbardziej atrakcyjnych turystycznie regionów Polski, turystyka należy tu do rozwojowych dziedzin gospodarczych, a spożycie produktów turystycznych świadczy o przemianach poziomu i stylu życia, w badaniach uwzględniono zatem postawy mieszkańców Pomorza Zachodniego odnośnie do turystyki. W tym zakresie nawiązano do jej głównych wyznaczników: atrakcyjności podróży turystycznych oraz obiektów noclegowych turystyki wiejskiej. Dotyczy to coraz popularniejszego kierunku rozwoju turystyki związanej z wypoczynkiem na łonie przyrody i pobytem poza obszarami wysoce zurbanizowanymi. W badaniach nawiązano do turystyki w regionie zamieszkania oraz częstych, choć krótszych wyjazdów turystycznych. W pracy przyjęto następujące hipotezy badawcze:

- 1) Globalizacja kształtuje postawy mieszkańców Pomorza Zachodniego w 2014 roku.
- 2) Postawy mieszkańców Pomorza Zachodniego w 2014 roku współokreślają kierunki rozwoju gospodarki turystycznej wiejskiej Pomorza Zachodniego.

Zmiany postaw i rozwój gospodarki turystycznej wiejskiej są procesami ciągłymi, wymagającymi poznawania ich aktualnego stanu w celu lepszego zglębienia mechanizmów rozwoju oraz wykorzystania aplikacyjnego w planowaniu i realizacji rozwoju całego regionu, zwłaszcza w zakresie podziału, wykorzystania i oceny znaczących środków – funduszy Unii Europejskiej. Badaniami objęto reprezentatywną próbę 247 osób mieszkających na Pomorzu Zachodnim (Polska 2014), a przeprowadzono je w skali mikroekonomicznej. Obszar Pomorza Zachodniego był tożsamy z terenem województwa zachodniopomorskiego. Badania osób w wieku 18–70 lat wykonano metodą wywiadu z wykorzystaniem ustrukturalizowanego kwestionariusza badawczego. Pozycjom w kwestionariuszu przyporządkowano skale intensywności należące do pięciostopniowych skal porządkowych dwubiegunowych. Stopnie skal opisano werbalnie i numerycznie. Wykorzystano skale: znajomości, ocen, intencji działania, akceptacji, ważności. Analiza wyników poprzez zliczenie ocen – punktów podanych przez respondentów – polegała na określeniu dwubiegunowych postaw: najsilniejszych (łącznie oceny najważniejszych [5 punktów] i ważnych [4 punkty] ocen), określanych dalej w tekście jako „ważne”, i najsłabszych (łącznie oceny słabych/miernych [3 punkty] i złych/nieważnych [2 punkty] ocen), określanych dalej w tekście jako „mało ważne”. Badania były kontynuacją prac autora prowadzonych w innych regionach Polski i USA (Feczko, 2013).

3. Postawy kapitału ludzkiego a globalizacja: Pomorze Zachodnie 2014

Łatwość dostępu do surowców i zasobów (zob. rysunek 1, 75% odpowiedzi „ważne”), podejmowanie pracy w innych krajach (65%), Polska jako partner UE i krajów Europy Zachodniej (65% wskazań „ważne”) – to najważniejsze wyznaczniki globalizacji według badanych. Największy sprzeciw (67%) wywołało określenie Polski jako uboższego sąsiada udostępniającego własne zasoby rzeczowe. Z kolei nabycie nowej specjalizacji przez region i szybsze bogacenie się ludzi uznano za „mało ważne” odpowiednio 60% i 56% ankietowanych. Badana społeczność wyraźnie pomniejszała obiektywnie dużą rolę w procesie globalizacji takich czynników, jak: wspólne działanie na wspólnych rynkach, rozwój przedsiębiorstw o światowej skali działania, postępująca dywersyfikacja społeczeństwa i przedsiębiorstw. Nie uzyskano też dużej ważności zasad podwalin UE: swobodnego przepływu informacji i technologii, zniesienia barier handlowych, swobodnego przepływu finansów, swobodnego przepływu towarów, usług i ludzi. Spora część badanych (24%) oceniła bezpieczeństwo publiczne jako niedostateczne lub dostrzegła jego brak. Wśród ankietowanych popularne jest przekonanie, że bezpieczeństwo publiczne już od dłuższego czasu zmniejsza się, a centralna administracja państwowa nie jest w stanie przeciwdziałać temu procesowi. Powiększanie konkurencyjności i wspólny rozwój edukacji nie były znaczące dla mieszkańców badanego regionu. Wyniki dowiodły, że badani najczęściej traktują w sposób priorytetowy najbliższe im otoczenie (dostępne dla nich zasoby). Tym samym reprezentowany przez nich poziom wiedzy pozwala opisać ten zasób ludzki jako potencjał rozwoju aktywizacji gospodarczej w skali makro- i mikroekonomicznej. Potwierdza to niedoceniające takich czynników, jak: uzależnianie się krajów od siebie (16% ocen „brak występowania”), swobodny przepływ finansów, postępująca dywersyfikacja zamożności mieszkańców.



Rysunek 1. Istota globalizacji
(Figure 1. The essence of globalization)

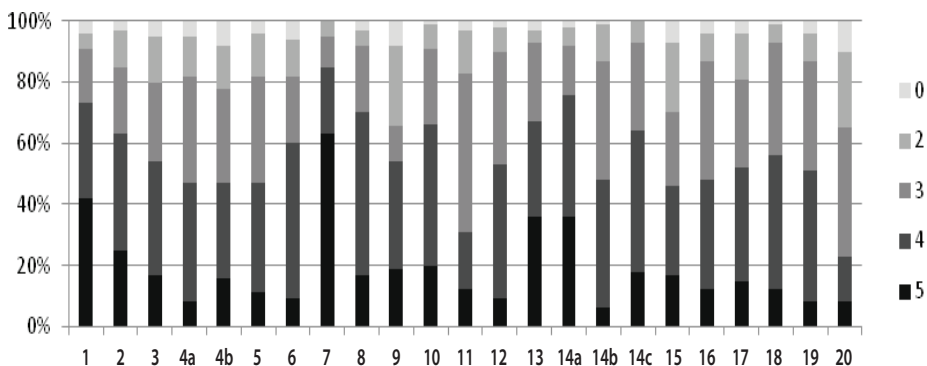
Skala punktowa: 5 punktów – bardzo dobre określenie; 4 punkty – dobre; 3 punkty – mierne; 2 punkty – złe; 0 punktów – brak występowania danego procesu/zjawiska

Możliwe odpowiedzi: 1. Wspólne działanie na wspólnych rynkach; 2. Rozwój przedsiębiorstw o światowej skali działania; 3. Czynnienie bogatych bogatszymi, a biednych biedniejszymi; 4. Jednolite w skali światowej zapotrzebowanie klientów na produkty; 5. Wspólny rozwój edukacji; 6. Swobodny przepływ informacji i technologii; 7. Ujednoczenie standardów, produktów, działalności, kultur; 8. Współpraca w wytwarzaniu

i sprzedaży produktów; 9. Zanik barier handlowych; 10a. Łatwość dostępu do surowców/zasobów; 10b. Łatwy dostęp do lecznictwa; 11. Powiększanie konkurencyjności; 12. Rozprzestrzenianie się gospodarki rynkowej; 13. Nowy typ specjalizacji; 14. Uzależnianie się krajów od siebie; 15. Nowe sfery i przejawy konkurencji; 16. Swobodny przepływ finansów; 17a. Swobodny przepływ towarów i usług, ludzi (emigracje), swoboda podróżowania; 17b. Powiększenie się niebezpieczeństwa publicznego; 17c. Zanikanie granic państw; 18. Podejmowanie pracy w innych krajach; 19a. Szybsze bogacenie się ludzi; 19b. Wzrost tolerancji religijnej; 20. Rozprzestrzenianie się demokracji; 21. Powiększanie się dystansu między ubogimi, rozwijającymi się krajami a krajami najbogatszymi; 22. Przenoszenie produkcji do krajów, w których dominuje gospodarka oparta na taniej sile roboczej; 23. Najważniejsze to dać ludziom wolność; 24. Polska jest partnerem dla Unii Europejskiej i krajów Europy Zachodniej; 25. Polska jest ubogim sąsiadem korzystającym z kasy zapomogowo-pożyczkowej, udostępniającym własne zasoby ludzkie, rzeczowe, rynki zbytu itp.

Źródło: opracowanie własne.

Charakteryzując największe różnice między najbardziej rozwiniętymi krajami UE a Polską (zob. rysunek 2), badani jako najważniejsze podali: wysokość wynagrodzeń (85% odpowiedzi „ważne”), słaby system prawny (76%), wielkość bezrobocia (73%), poziom rozwoju techniki i technologii (70%), zbyt wysoko rozwiniętą biurokrację (67%). Jako mniej ważne respondenci wskazali: rozwój ekonomiczny, posiadanie mniejszych zasobów, niższy poziom infrastruktury (drogi itp.). Aż 58% badanej społeczności określiło poziom pomocy socjalnej i polityki rodzinnej jako niski i zły. Popularne było stwierdzenie, że to polityka rządu i instytucji państwowych (w tym również regionalnych) odpowiada za rozwój dobrego stanu społeczeństwa (52% wskazań), powoduje rozwój gospodarki rynkowej (50% ocen „ważne”). Niewielkie różnice pojawiły się w stosunku do: ingerencji administracji państwowej w gospodarkę (67% łącznych odpowiedzi „mało ważne”), poziomu edukacji (66%), zbyt niskiej ochrony praw osób pokrzywdzonych (51%), wiedzy/wykształcenia/kwalifikacji/umiejętności pracowników (49%), konkurencyjności produktów/działalności (48%). Mieszkańcy badanego regionu często nie byli w stanie wskazać najistotniejszych różnic w zakresie zasobów czy infrastruktury; za mało ważne uznawali stan technologii i inne elementy kluczowe dla rozwoju gospodarczego. Tym samym ich świadomy i celowy udział w życiu gospodarczym jako pracowników o pożądanym poziomie wiedzy i kreatywności był istotnie ograniczony ich rzeczywistym stanem wiedzy gospodarczej. Niski indywidualny potencjał innowacyjny w znacznej mierze był spowodowany brakami w zakresie edukacji ogólnej i ekonomicznej.



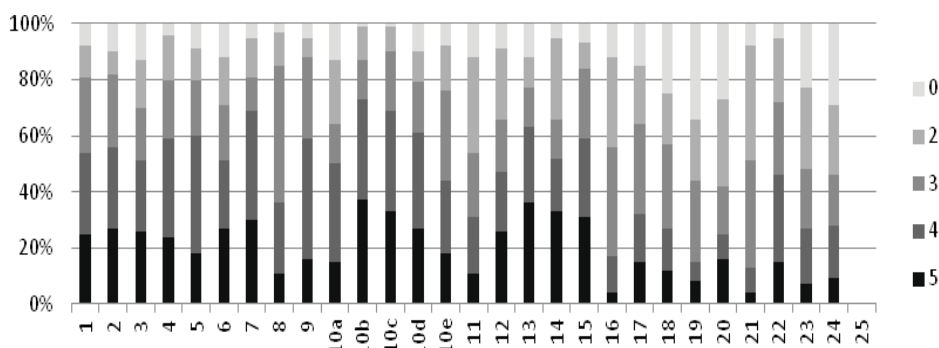
Rysunek 2. Największe różnice pomiędzy krajami UE a Polską
(Figure 2. The biggest differences between the EU and Poland)

Skala punktowa: 5 punktów – największe różnice; 4 punkty – duże różnice; 3 punkty – małe różnice; 2 punkty – brak różnic; 0 punktów – brak występowania danego procesu/zjawiska

Możliwe odpowiedzi: 1. Wielkość bezrobocia; 2. Jakość produktów, usług; 3. Rozwój ekonomiczny; 4a. Konkurencyjność polskich produktów/działalności; 4b. Niski eksport produktów z Polski; 5. Wiedza, wykształcenie/kwalifikacje, umiejętności pracowników; 6. Finansowanie projektów badawczych i wdrożeniowych; 7. Wysokość wynagrodzeń; 8. Poziom rozwoju techniki i technologii; 9. Brak pomocy ze strony polskiego rządu; 10. Zacofane rolnictwo – na przykład brak ukierunkowania rolników na jeden typ produkcji; 11. Poziom edukacji; 12. Dostęp uczniów/studentów do pomocy dydaktycznych, naukowych; 13. Zbyt wysoko rozwinięta biurokracja; 14a. Słaby system prawny (sądy, administracja); 14b. Niskie zabezpieczenie praw osób pokrzywdzonych; 14c. Niska i zła pomoc socjalna, polityka rodzinna; 15. Mniejsze zasoby, niższy poziom infrastruktury (drogi itp.); 16. Postkomunistyczna mentalność; 17. Brak reprezentacji ze strony Polski wśród transnarodowych korporacji; 18. Polityka rządu i instytucji państwowych, w tym też regionalnych, powoduje rozwój dobrego stanu społeczeństwa; 19. Polityka rządu i instytucji państwowych, w tym też regionalnych, powoduje rozwój gospodarki rynkowej; 20. Polityka rządu i instytucji państwowych, w tym też regionalnych, powoduje zwiększenie udziału państwa w gospodarce rynkowej.

Źródło: opracowanie własne.

Jako najważniejsze przedsięwzięcia zmierzające do intensyfikacji udziału Polski w globalizacji (zob. rysunek 3) wskazano podwyższenie jakości pracy administracji państwowej i samorządowej (73% łącznych wskazań „ważne”) oraz naprawę prawa i sądownictwa (69%).



Rysunek 3. Przedsięwzięcia do realizacji w celu intensyfikacji udziału Polski w procesie globalizacji (Figure 3. Projects to be implemented in order to intensify the participation of Poland in globalization)

Skala punktowa: 5 punktów – największe różnice; 4 punkty – duże różnice; 3 punkty – małe różnice; 2 punkty – brak różnic; 0 punktów – brak występowania danego procesu/zjawiska

Możliwe odpowiedzi: 1. Rozwinięcie współpracy polskich przedsiębiorstw i organizacji z zagranicznymi; 2. Zmniejszenie bezrobocia i inflacji, zwiększenie dochodu narodowego; 3. Poprawienie edukacji (inwestowanie w wykształcenie, kwalifikacje); 4. Tworzenie nowoczesnych gospodarstw rolnych; 5. Zmiana polityki rządu na sprzyjającą dla rolników; 6. Podejmowanie pracy za granicami Polski / odbywania międzynarodowych praktyk i stażów itp.; 7. Zwiększanie konkurencyjności polskiej gospodarki (wzmocnienie rodzimej gospodarki); 8. Tworzenie dużych przedsiębiorstw; 9. Usprawnianie przepływów informacji (pomiędzy zagranicą a Polską); 10a. Rozwijanie globalnej współpracy gospodarczej i politycznej administracji poszczególnych państw; 10b. Zmniejszenie biurokracji, podwyższenie jakości pracy administracji państwowej i samorządowej; 10c. Naprawa prawa, sądownictwa, wymiaru sprawiedliwości; 10d. Zwiększenie płacy za pracę; 10e. Wzrost automatyzacji, robotyzacji w przedsiębiorstwach i organizacjach; 11. Wzrost jakości zmian w przedsiębiorstwach, organizacjach, administracji; 12. Dążenie do członkostwa w Unii Europejskiej na zasadzie partnerstwa; 13. Wzrost kwalifikacji pracowników, umiejętności życiowych mieszkańców; 14. Zwiększanie wydajności pracy; 15. Redukcja marnotrawstwa, biurokracji, korupcji, złych wydatków rządu.

du, poprawa zarządzania, naprawa finansów publicznych; 16. Słyszałem/am o programach unijnych, takich jak: Narodowy Plan Rozwoju, Fundusz Spójności, Narodowa Strategia Spójności; 17. Brałem/am udział w realizacji programów wymienionych powyżej; 18. Znam konkretne przykłady, że programy wymienione w punkcie 16 pomogły rozwojowi gminy, regionu, społeczeństwa; 19. Znam konkretne przykłady, że programy wymienione w punkcie 16 pomogły przedsiębiorstwom, przedsiębiorcom; 20. Wprowadzenie euro; 21. Wprowadzenie języka angielskiego jako urzędowego w Polsce; 22. Uświadamianie ludzi co do istoty globalizacji; 23. Znoszenie ograniczeń: podróży, przemieszczania się, zamieszkania, wiz; 24. Promocja Polski poza granicami kraju; 25. Zwiększenie wpływów finansowych z projektów i programów UE przekazywanych na Pomorze do: 1. miasta, 2. wsi, 3. inne.

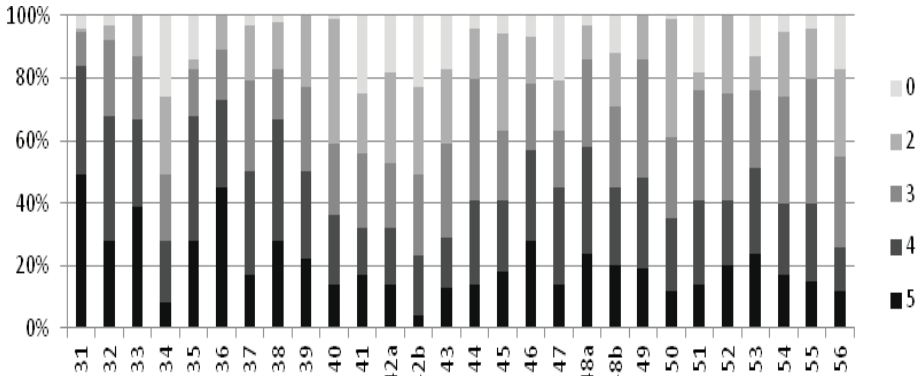
Źródło: opracowanie własne.

Za mało ważne uznano: wprowadzenie języka angielskiego jako urzędowego w Polsce (79%), programy unijne (Narodowy Plan Rozwoju, Fundusz Spójności i inne – 71%), tworzenie dużych przedsiębiorstw (61%), powiększenie jakości zmian przedsiębiorstw/organizacji/administracji (57%), osobisty udział w programach UE w Polsce (53%). Ponad 43% respondentów podkreśliło konieczność redukcji marnotrawstwa, biurokracji, korupcji, złych wydatków rządu, poprawy zarządzania i naprawy finansów publicznych. Mieszkańcy Pomorza Zachodniego mniejszą rangę nadali: rozwijaniu współpracy polskich przedsiębiorstw i organizacji z zagranicznymi, reformie edukacji (inwestowaniu w wykształcenie, kwalifikacje), umacnianiu rodzimej gospodarki poprzez zwiększenie jej konkurencyjności. Niedoceniano usprawniania przepływów informacji (pomiędzy zagranicą a Polską). Badana społeczność nadal oczekiwała od administracji państwowej i samorządowej pełnienia wiodącej funkcji w rozwoju gospodarczym kraju, akceptując lub co najmniej przyjmując do wiadomości znaczącą rolę procesu globalizacji (w tym również europeizacji). Ankietowani nie dostrzegali ważnej roli gospodarki, przedsiębiorstw, innowacji w dalszym rozwoju regionu. Wymaga to systemowej zmiany całości polityki regionalnej, włączając w to edukację, gospodarkę, administrację państwową i samorządową, opiekę społeczną oraz zbliżone sektory.

4. Gospodarka turystyczna wiejska Pomorza 2014

Pierwsze etapy innowacji gospodarki turystycznej to optymalizacja wykorzystania lokalizacji do dalszego rozwoju organizacji. Respondenci ocenili położenie obiektów noclegowych na wsi pomorskiej (zob. rysunek 4), podkreślając, że zazwyczaj umożliwia to odpoczynek bierny (84% odpowiedzi „ważne”). Wskazano na: możliwość plażowania (73%), uprawiania wędrówek pieszych (krótkich) (68%), korzystania z biesiad – ludowego jedzenia (68%), przebywania w naturalnym przyrodniczo otoczeniu (67%). Mniejsze zainteresowanie na Pomorzu Zachodnim związane było z miejscami historycznymi i legendarnymi (pomimo licznych obiektów tego typu). Chęć polepszenia zdrowia i wyglądu w wyniku zabiegów spa, sanatoryjnych, rehabilitacyjnych i leczniczych podało 45% mieszkańców. W większości przypadków nie potrafili oni określić swych oczekiwań w tym zakresie, ograniczając się do indywidualnych preferencji. 43% respondentów uznało, że ścieżki rowerowe wokół miejsc odwiedzanych przez turystów są ważne i wpływają na decyzje zakupów produktów turystycznych. Ponad 36% Pomorzan wskazało wędrówki po wzgórzach jako ważne, choć nie odpowiada temu ilość oferowanych szlaków pieszych i typowych udogodnień w tym segmencie tury-

styki. Przykładowo nadmorskie Łazy łączy z pobliskim Mielnem szosa asfaltowa, przy całkowitym braku możliwości pieszego przejścia na terenie atrakcyjnej przyrodniczo Mierzei Jamneńskiej. W opinii mieszkańców badanego regionu lokalizacja obiektów turystycznych nie dawała możliwości uczestnictwa w koncertach i warsztatach muzycznych (63%); z kolei według turystów spoza tego regionu imprezy kulturalne należały do głównych atrakcji generującej ruch turystyczny przyjazdowy. Rosnąca popularność pobytów rekreacyjnych nad wodą i innych (w przeciwieństwie do tradycyjnego biernego plażowania) nie była wspomagana lokalizacją podstawowej usługi turystycznej – noclegu (59% ocen negatywnych).



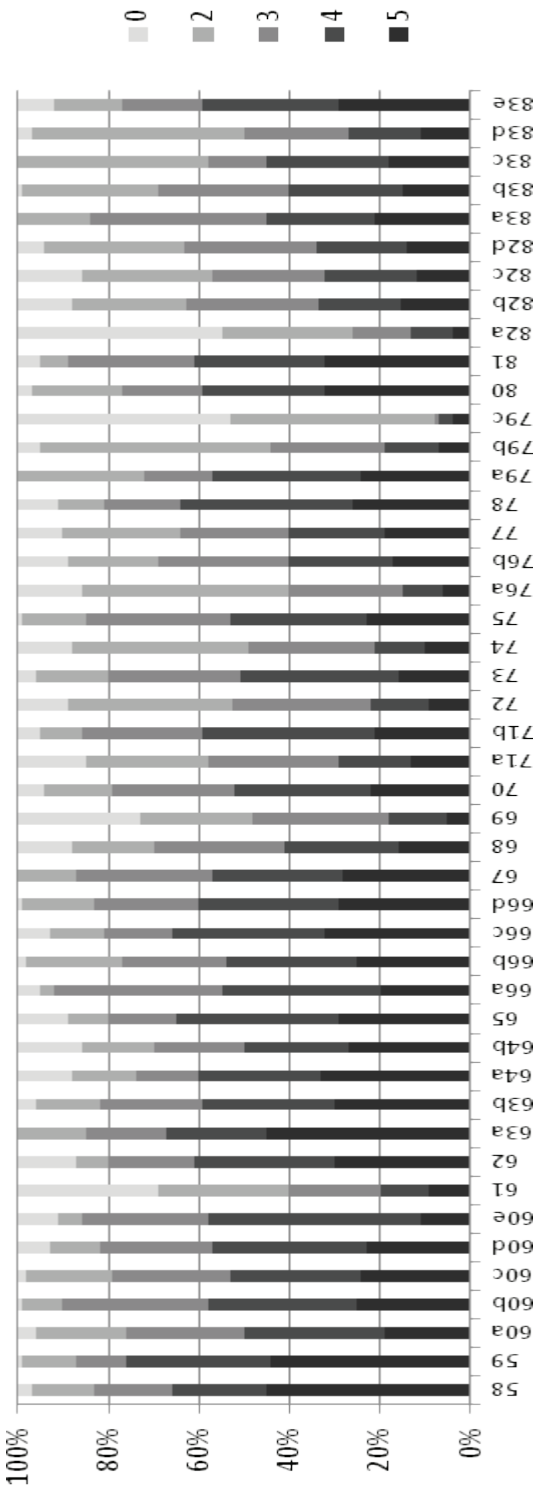
Rysunek 4. Atrakcyjność lokalizacji obiektów noclegowych turystyki wiejskiej na Pomorzu Zachodnim (Figure 4. Location attractiveness of rural tourism accommodation facilities in Western Pomerania)

Skala punktowa: 5 – wspaniale; 4 – dobre; 3 – dostateczne; 2 – złe; 0 – brak

Możliwe odpowiedzi: 31. Odpoczynek; 32. Uprawianie wędrówek pieszych; 33. Przebywanie w atrakcyjnym przyrodniczo otoczeniu (krajobrazy, rośliny, zwierzęta); 34. Uprawianie turystyki religijnej (pielgrzymki, miejsca kultu religijnego); 35. Wyżywienie ludowe, biesiady; 36. Plażowanie; 37. Folklor, uczestnictwo w obrzędach; 38. Osobliwości przyrody; 39. Miejsca historyczne, legendarne; 40. Koncerty, warsztaty muzyczne itp.; 41. Jazda konna; 42a. Wspinaczka skałkowa; 42b. Narciarstwo; 43. Wycieczki rowerowe; 44. Sporty wodne; 45. Sporty ekstremalne; 46. Zabytki techniki (kopalnie itp.); 47. Wędrówka po wzgórzach; 48a. Polepszenie zdrowia i wyglądu w wyniku zabiegów spa, sanatoryjnych, rehabilitacyjnych, leczniczych i innych; 48b. Parki rozrywki, aquaparki; 49. Przyglądanie się i uczestnictwo w pracy rolnika; 50. Łowienie ryb; 51. Grzybobranie; 52. Pobytu rekreacyjne nad wodą; 53. Rękodzieło ludowe; 54. Święta tradycyjne; 55. Różnorodne obiekty kultury; 56. Zbieranie i korzystanie z ziół.

Źródło: opracowanie własne.

Zwiększenie konkurencyjności obiektów turystyki wiejskiej Pomorza, wynikające też z lepszego, bardziej kreatywnego zaspokajania potrzeb turystów (zob. rysunek 5), dotyczyło wykorzystania kąpielisk morskich (67% odpowiedzi „ważne”), odpoczynku coraz częściej aktywnego ruchowo i mentalnie (66%), wędrówek pieszych (66%), zwiedzania starówek i budowli zabytkowych (66%), zwiedzania różnorodnych obiektów kultury (61%). Jednak aż 38% respondentów oceniło atrakcje przyrodnicze znajdujące się w otoczeniu obiektów noclegowych turystyki wiejskiej Pomorza Zachodniego na poziomie niedostatecznym lub zauważyło ich brak. Dowodzi to celowości uatrakcyjnienia obszarów przyrodniczych o infrastrukturę harmonijnie zrównoważoną z naturalnym otoczeniem.

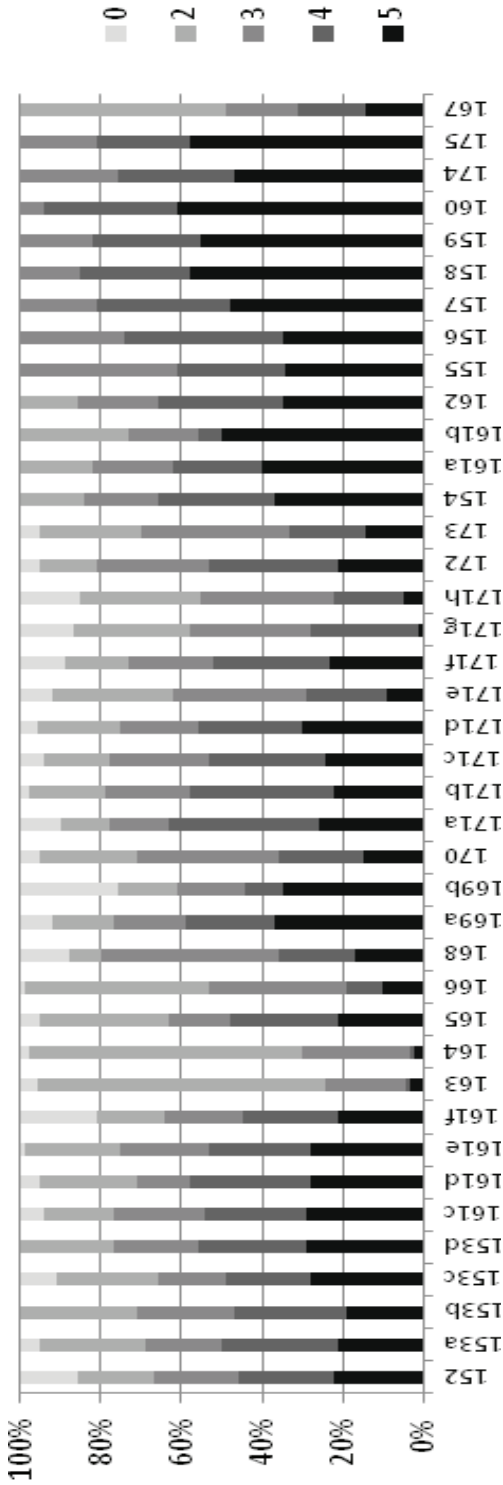


Rysunek 5. Aktywność turystów w czasie zamierzonych pobytów w obiektach noclegowych turystyki wiejskiej na Pomorzu Zachodnim
(Figure 5. Activity of tourists during intended stays in tourist accommodation in rural Western Pomerania)

Skala punktowa: 5 – najwięcej; 4 – średnio; 3 – mało; 2 – nie skorzystał; 0 – brak

Mozliwe odpowiedzi: 58. Odpoczynek; 59. Wędrówki piesze; 60a. Przebywanie w atrakcyjnym przyrodniczo otoczeniu (krajobrazy, rośliny, zwierzęta); 60b. Przebywanie w kurorcie; 60c. Przebywanie w dużym, atrakcyjnym mieście; 60d. Park narodowy; 60e. Spacer promenadą, molo; 61. Turystyka religijna (pielgrzymki, miejsca kultu religijnego); 62. Ludowe jedzenie i biesiady; 63a. Kąpieliska morskie; 63b. Kąpieliska wokół jezior; 64a. Poznanie folkloru, uczestnictwo w obrzędach; 64b. Uczestnictwo w imprezach; 65. Oglądanie osobliwości; 66a. Przebywanie w miejscach historycznych, legendarnych; 66b. Muzea, rezerваты archeologiczne, skanseny; 66c. Zwiedzanie starówek i budowli zabytkowych; 66d. Uczestnictwo w koncertach, warsztatach muzycznych itp.; 68. Jazda konna; 69. Wspinaczka skałkowa; 70. Wycieczki rowerowe; 71a. Spływy kajakowe; 71b. Rejsy zagłowe; 72. Sporty ekstremalne; 73. Zabytki techniki (kopalnie itp.); 74. Wędrówka po wzniesieniach polodowcowych; 75. Polepszenie zdrowia i wyglądu w wyniku zabiegów spa, sanatoryjnych, rehabilitacyjnych, leczniczych i innych; 76a. Przeglądanie się pracy rolnika; 76b. Uczestnictwo w pracy rolnika; 77. Łowienie ryb; 78. Grzybobranie; 79a. Wypady nad wodę; 79b. Nurkowanie; 79c. Windsurfing itp.; 80. Rękodzieło ludowe; 81. Różnorodne obiekty kultury; 82a. Zbieranie i korzystanie z ziół; 82b. Wioski tematyczne; 82c. Międzynarodowy szlak północny; 82d. Inne szlaki turystyczne; 83a. Święta tradycyjne; 83b. Ferie zimowe; 83c. Majówki; 83d. Weekendy; 83e. Wakacje.

Źródło: opracowanie własne.



Rysunek 6. Obiekty noclegowe turystyki wiejskiej na Pomorzu Zachodnim
(Figure 6. Accommodation at rural tourism in Western Pomerania)

Skala odpowiedzi: dla pyt. 152–153d, 161c–161f, 163–166, 168–173 – odp. 5 → bardzo ważne; odp. 4 → ważne; odp. 3 → mało ważne; odp. 2 → nieważne; 0 → brak. Dla pyt. 154, 161a–161b, 162 – odp. 5 → do 10; odp. 4 → 11 do 20; odp. 3 → 21 do 50; odp. 2 → powyżej 50. Dla pyt. 155–160, 174–175 – odp. 5 → do 5; odp. 4 → 6 do 20; odp. 3 → powyżej 20. Dla pyt. 167 – odp. 5 → do 5 m; odp. 4 → 6 do 10 m; odp. 3 → 11 do 25 m; odp. 2 → powyżej 26 m. Możliwe odpowiedzi: 152. Samodzielny budynek; 153a. Część budynku; 153b. Ocieplenie budynku; 153c. Studia, oddzielne bungalowy – domki; 153d. Lokalizacja z dala od PKP, głośniejszych dróg, głośniejszych barów itd.; 154. Łączna ilość miejsc noclegowych; 155. Liczba pokoi 1-osobowych; 156. Liczba pokoi 2-osobowych; 157. Liczba pokoi 3-osobowych; 158. Liczba pokoi dla 4 i więcej osób; 159. Liczba pokoi z oddzielnym WC; 160. Liczba pokoi z oddzielną łazienką; 161a. Sala gastronomiczna, ilość miejsc siedzących; 161b. Aneks kuchenny z AGD; 161c. Wędzarnia ryb; 161d. Wędzarnia; 161e. Wiata biesiadna; 161f. Ilość miejsc garazowych; 162. Ilość miejsc parkingowych ogrodzonych – na terenie posesji; 163. Odległość budynku od gminnej drogi publicznej; do 5 m; 164. Do 10 m; 165. Do 25 m; 166. Powyżej 26 m; 167. Odległość budynku od najbliższego budynku sąsiada; 168. Receptja turystów całonocna; 169a. Dostosowanie godzin otwarcia, pracy do turystów; 169b. Receptja turystów tylko latem; 170. Weekendy; 171a. Posiadanie zagospodarowanego ogrodu; 171b. Posiadanie warzywniaka; 171c. Wypożyczalnia sprzętu wodnego, plażowego, rowerów itp.; 171d. Plac zabaw dla dzieci; 171e. Boiska, plac sportowy; 171f. Własny staw, basen; 171g. Pole namiotowe, namioty; 171h. Miejsce biwakowe; 172. Prowadzenie produkcji roślinnej w gospodarstwie rolnym; 173. Prowadzenie produkcji zwierzęcej w gospodarstwie rolnym; 174. Liczba osób obsługujących turystów; 175. Łączna liczba domowników w gospodarstwie agroturystycznym.

Źródło: opracowanie własne.

Niedocenionym walorem Pomorza Zachodniego jest łowienie ryb w licznych jeziorach i rzekach. Aż 27% mieszkańców tego regionu uznało brak możliwości łowienia ryb za przeszkodę w aktywności turystycznej. Lepsze zagospodarowanie akwenów śródlądowych, powiększenie usług z tym związanych także na Bałtyku, stworzenie podstawowej infrastruktury (drogi, zarybianie itp.) to potencjalna szansa omawianego obszaru. Wbrew stereotypowym opiniom nieefektywne okazały się innowacje w postaci: usług nurkowania (76% ocen negatywnych z powodu niskiej przejrzystości wód), uprawiania sportów ekstremalnych (72% ocen „nie” z powodu ich niskiej popularności wśród regionalnej społeczności) i przyglądania się pracy rolnika (71% ocen „nie” z uwagi na niską atrakcyjność społeczną – co stoi w sprzeczności z tradycyjnym, ale już nie realnym motywem agroturystyki). Społeczeństwo Pomorza i okolicznych regionów jeszcze nie przyjęło stylu życia polegającego na spędzaniu weekendów poza stałym miejscem zamieszkania w miastach (70% odpowiedzi „nie”), co wskazuje na potrzebę aktywizacji komunikacji marketingowej, a także dostosowania infrastruktury i obsługi w obiektach noclegowych do tej formy ruchu turystycznego. Konieczne wydaje się przeprowadzenie modernizacji kąpielisk morskich, począwszy od stworzenia podstawowej bazy materialnej: bezpiecznych i czystych plaż z programem aktywizacji ruchowej plażowiczów, poszerzenia zaplecza w postaci promenad oraz systemu dróg i przejść, uporządkowania i rozwoju sektora gastronomicznego, rozrywkowego i pozostałych. Innowacje nie powinny szpecić miejscowości nadmorskich (porównaj obywatelski sprzeciw mieszkańców Mielna).

Osiągnięcie minimalnego standardu turystyki powinno stanowić zaledwie punkt wyjścia do tworzenia oryginalnej, unikatowej infrastruktury recepcji turystycznej (zob. rysunek 6).

Wiodącym standardem stał się ogród (63% silnych oczekiwań) z wielorakimi kreatywnymi innowacjami w zakresie rekreacji ruchowej i mentalnej. Mobilności pracowników obsługi ruchu turystycznego powinna towarzyszyć szczególna dbałość i życzliwość wobec turystów, będąca wyrazem gościnności (59% wskazań „ważne”). Innowacją staje się wkomponowanie obiektów turystycznych w ekosystem przyrody, tak aby nie tylko go nie naruszać, ale i rozwijać (drogi, materiały budowlane, kontakt z cywilizacją i inne). Oczekiwana jest kameralność, włączenie w życie przyrody, zapewnienie odnowy fizycznej i mentalnej. Jednocześnie zanikają potrzeby biwakowania (63% odpowiedzi „mało ważne”), przebywania w otoczeniu zwierząt (62%), korzystanie z pól namiotowych (59%).

5. Kierunki innowacyjnego rozwoju

Pomorze Zachodnie osiągnęło określony etap rozwoju zdiagnozowany i zinterpretowany w strategiach regionu (UMWZ, 2005; 2010).

Globalizacja przyczyniła się do zmiany postaw: wiedza, kreatywność i przedsiębiorczość kapitału ludzkiego na terenie Pomorza Zachodniego, również w zakresie gospodarki turystycznej wiejskiej, są na stosunkowo niższym poziomie niż wśród społeczności regionalnych.

Dla mieszkańców tego obszaru ważną rolę sprawczą i kontrolną odgrywa państwo oraz administracyjno-biurokratyczny system zarządzania regionem, a potrzeby pogłębiania wiedzy, rozwoju kreatywności i przedsiębiorczości schodzą na dalszy plan. Kontynuacja społecznej polityki kompromisu nie wyzwala innowacji, które pozwoliłyby zmienić obecny stan rzeczy.

Kontynuacja dotychczasowego modelu funkcjonowania administracji państwowej i samorządowej Pomorza Zachodniego jest istotnym komponentem lokalnego systemu kształtowania kapitału ludzkiego. Ważne jest wprowadzenie w większym zakresie innowacyjnego procesowego rozwoju administracji, począwszy od wewnętrznych i zewnętrznych audytów ich efektywności, skuteczności i racjonalności. Konieczne staje się nie jednorazowe osiąganie celów gospodarczych i społecznych, ale monitorowanie otoczenia, elastyczne dostosowywanie się w trakcie realizacji strategicznych celów. Kluczowe okazuje się pytanie: „Dlaczego?“, które odzwierciedla wzrastającą zmienność otoczenia, niepewność i ryzyko podejmowania decyzji zarządzania regionem oraz poszczególnymi miejscowościami.

Pożądanym jest stopniowe wprowadzanie innowacyjnych zmian do edukacji mieszkańców regionu poprzez modyfikację treści i sposobów edukacji. Z powodu niedoinwestowania i błędów zarządzania kształcenie zinstytucjonalizowane nie odzwierciedla w pełnym zakresie podstawowych mechanizmów, etapu rozwoju gospodarczego i społecznego (na przykład znaczne osłabienie szkolnictwa średniego zawodowego). Formalizowanie procedur kształcenia poprzez tzw. ramy kwalifikacji i umiejętności (wprowadzone między innymi w USA kilkadziesiąt lat temu), a także podporządkowanie szkół i uczelni systemowi zarządzania jakością nie może przysłonić istoty kształcenia oraz realizacji badań, gdyż jest tylko innowacją odtwórczą. Staje się to coraz większym problemem, ponieważ część najbardziej kreatywnej i przedsiębiorczej społeczności Pomorza wyemigrowała poza region.

Zaobserwowane w badaniach postawy i zachowania wskazywały, że nie zawsze w praktyce udawało się w pełni sprostać wymaganiom branży noclegowej. Kontynuacja tego stanu spowoduje relatywnie niski poziom aktywności ruchu turystycznego pomimo pewnych spektakularnych sukcesów (Sopot). Ważne były i są innowacje odtwórcze służące do osiągnięcia standardowych wymagań. Istotniejsze stają się jednak innowacje kreacyjne, oryginalne w danej branży i społecznościach. Różnorodność walorów naturalnych Pomorza Zachodniego, w nawiązaniu do rozpowszechniających się dążeń ochrony/odnowy zdrowia nie tylko w tradycyjnym, sanatoryjnym leczeniu, jest nie w pełni wykorzystanym potencjałem na polu innowacji kreacyjnych UPS. Znane są rozwiązania wdrożone w Baden-Baden, Freudenstadt i innych miastach. Dyskusja o tym, dlaczego w rodzimych nadmorskich kurortach nie wprowadzono w większym zakresie żadnych innowacji, może być też prowadzona w odniesieniu do teorii wartości (Sedláček, 2011) i kultury akceptacji społecznej (Hausner, 2014). Pomocne w praktyce społecznej i gospodarczej zarządzania regionem lub przedsiębiorstwami jest urealnienie wymiernego określenia efektywności. Nieodzowne stały się zmiany kształtowania kultury akceptacji w administracjach różnego rodzaju i poziomu, przedsiębiorstwach, społecznościach. Akceptacji rozumianej również jako mobilność, otwartość, dynamizm myślowy, ukierunkowanej na innowacje, a nie osiąganie tylko incydentalnych celów i wykonanie bieżących zadań.

Dotychczasowe wieloletnie korzystanie w Polsce ze stosunkowo dużych środków pomocowych z UE i innych państw (w zamierzeniu na powiększenie innowacyjności polskiej gospodarki) nie przelożyło się na osiągnięcie w pełni tego celu. Wręcz odwrotnie: innowacyjność zdecydowanie się pogorszyła, o czym świadczy przedostatnie miejsce, które Polska zajmuje pod tym względem w Unii Europejskiej. Nasz kraj stał się „słabym innowatorem”, co wynika (Hollander, Es-Sadki, 2013; Świczewska, 2014) z niskiej wartości polskiej

nauki, niskiego budżetu państwa i innych organizacji na B+R, niskiej aktywności przedsiębiorstw MSP, niskiego poziomu patentowania. Jako przyczyny złego wykorzystania dużych środków pomocowych UE i innych państw wskazuje się niską jakość zarządzaną planowania/wdrożenia/oceny tej działalności. Według badań Centrum Europejskich Stosunków Regionalnych i Lokalnych na Uniwersytecie Warszawskim – najbiedniejsze regiony w Polsce dostały najwięcej środków z UE na mieszkańca: prorozwojowy efekt funduszy UE w biedniejszych regionach to mit, ponieważ nie tworzą one istotnej liczby miejsc pracy ani nie przyczyniają się do stałego rozwoju regionalnej gospodarki (Fundusze unijne, 2014). Błędne wydaje się założenie, że przeorientowaniu powinna ulec kultura administracji państwowej: ma być ona nastawiona głównie na cel, a nie na proces (GUS, 2013). Coraz szerzej dyskutowany jest pogląd, że „łatwy pieniądz” z UE pomniejsza, a niekiedy wręcz uniemożliwia większą przedsiębiorczość, kreatywność administracji samorządowej i państwowej, innych organizacji. Istotne jest ujęcie procesowe, ponieważ płynne otoczenie oraz sześcioletni cykl wydatków UE (2014–2020) wymuszają elastyczne, otwarte działanie. Wadami są natomiast mankamenty dokładności¹ celów i zadań, a także wydatkowanie kapitałów na bieżące potrzeby w zbyt dużym zakresie w stosunku do potrzeb taktycznych i strategicznych.

6. Podsumowanie

Zachowawcze postawy zasobów ludzkich Pomorza Zachodniego, ukierunkowane głównie na problemy więzi społecznych (przede wszystkim prywatnych), w połączeniu z mankamentami wiedzy ekonomicznej, określają potrzebę innowacji edukacji społeczeństwa w obszernym zakresie. Akceptacja procesu globalizacji przy określonej przedsiębiorczości własnej wskazuje na potrzebę pomniejszenia administracyjnego zarządzania regionem. Ważne stają się innowacje twórcze, również z wykorzystaniem środków pomocowych UE oraz teorii wartości i kultury akceptacji.

Bibliografia

- Feczko, J. (2013). Postawy konsumentów a globalizacja: elementy ekonomiczne, zarządzania marketingowego i turystyczne. Pomorze 2013. *Zeszyty Naukowe Szkoły Głównej Gospodarstwa Wiejskiego w Warszawie: Polityki Europejskie, Finanse i Marketing*, 9, 140–160.
- GUS (2013). *Europejskie badania dochodów i warunków życia (EU-SILC) w 2012*. Warszawa: Główny Urząd Statystyczny. ISBN 978-83-7027-536-8.
- Hausner, J. (2014). Dyskusja w gospodarce. *Polityka.pl.*, 9.01.2014.
- Hollander, H., Es-Sadki, N., (2013). *Innovation Union Scoreboard 2013* [online, dostęp: 2014-03-02]. Brussels: European Commission. Dostępny w Internecie: http://ec.europa.eu/enterprise/policies/innovation/files/ius-2013_en.pdf.
- MAiC (2013). *Długookresowa strategia rozwoju kraju Polska 2030. Trzecia fala nowoczesności*. Warszawa: Ministerstwo Administracji i Cyfryzacji.
- Niewinowska, M. (2013). Na drodze rozwoju [online, dostęp: 2014-06-23]. *Polityka*, 26 listopada. Dostępny w Internecie: <http://www.polityka.pl/tygodnikpolityka/rynek/1562335,1,na-drozdze-rozwoju.read>.
- Sedláček, T. (2011). *Ekonomia dobra i zła. W poszukiwaniu istoty ekonomii od Gilgamesza do Wall Street*. Warszawa: Studio Emka. ISBN 978-83-6230-8.
- Świeczewska, I. (2014). Realizacja celów rozwoju krajów Unii Europejskiej opartego na wiedzy i innowacjach. *Wiadomości Statystyczne*, 1 (styczeń), 51–67. ISSN 0043-518X.

¹ Miara dokładności – stopień zbliżenia do prawdy, ale też do optymalnych celów i zadań.

- UMWZ (2005). *Strategia Rozwoju Województwa Zachodniopomorskiego do roku 2020*. Szczecin: Urząd Marszałkowski Województwa Zachodniopomorskiego; Sejmik Województwa Zachodniopomorskiego.
- UMWZ (2010). *Strategia Rozwoju Województwa Zachodniopomorskiego*. Szczecin: Urząd Marszałkowski Województwa Zachodniopomorskiego. ISBN 978-83-88664-12-0.
- Zachariasz, K. (2014). *Fundusze unijne nie tworzą nowych miejsc pracy. To mit* [online, dostęp: 2014-06-23]. Wyborcza.biz. Dostępny w Internecie: http://wyborcza.biz/biznes/1,100896,16190730,Fundusze_unijne_nie_tworza_miejsc_pracy__To_mit.html.

Globalization versus West Pomerania tourism economy 2014. Management aspects

Abstract: West Pomerania, part of the Baltic Coastland, is an important area for Poland's summer national tourism; a growth potential region, relatively neglected infrastructure with management drawbacks. The research purpose was determining West Pomerania (Poland 2014) inhabitants'—understood as human resource—attitudes towards regarding globalization and its impact on the region's rural tourism economy. The research was conducted on a 247 representative group of West Pomerania inhabitants; sporadic exploratory qualitative research. The interviewers used questionnaires for research. Ordinal scales marked verbally and numerically were used for describing data. Study results showed Pomerania inhabitants recognizing the significance of globalization mostly focused on access

to basic resources and finding employment; they didn't specify knowledge-qualifications as leading elements in life. Having satisfied basic needs they didn't always recognize the need for increasing competitiveness of inhabitants, region, enterprises. Improving state and self-government administration service, repairing the judiciary were considered most important. Suitability for passive resting was emphasized when assessing location attractiveness of rural tourism facilities. Necessary reconstructive innovations, creative ones more needed, associated with using a thesaurus of management methods in regional socio-economic policy, 2014–2020 EU aid funds efficiency. Practicing the value theory and culture acceptance is relevant.

Key words: attitudes, rural tourist economy, management, Pomerania