

ZENON MUSZYŃSKI\*

## Dynamika waloryzacji turystyki w Małopolsce

### 1. Wprowadzenie

Turystyka wiąże się przeważnie ze zbiorowymi lub indywidualnymi wyjazdami, podróżami, albo wędrowkami, względnie wycieczkami poza miejsce stałego zamieszkania. Zazwyczaj łączy się z formą czynnego wypoczynku, czy też rekreacji i może być związana z celami krajoznawczymi, poznawczymi, kulturotwórczymi, albo służącymi podnoszeniu i nabywaniu określonej sprawności fizycznej, a także wyrabianiu pewnych cech charakteru, jak np. wytrwałość.

W działalności turystycznej można wyróżnić, między innymi, turystykę: krajową i zagraniczną; indywidualną, zbiorową i tak zwaną masową; kwalifikowaną; tranzytową, pobytową, weekendową (sobotnio-niedzielną) i świąteczną; poznawczą, edukacyjno-dydaktyczną i rekreacyjną; pieszą, rowerową i motorową (samochodową); nizinną, górską, jaskiniową, kajakową i żeglarską; całoroczną, sezonową letnią, zimową; klasyczną, albo bardziej ukierunkowaną na agroturystykę, sylwaturystykę itp.

Turystyka wiąże się z czynnościami osób podróżujących i przebywających w miejscu poza ich stałym pobytom przez okres nie przekraczający 12 miesięcy, w celach wypoczynkowych lub innych, z wyłączeniem podjęcia pracy zarobkowej zarówno dorywczej, jak również okresowej.

Uczestnikami turystyki są także osoby przebywające w danym regionie, miejscowości, czy też na terenie konkretnego obiektu, które przynajmniej przez jedną noc korzystały z miejsc zbiorowego albo indywidualnego zakwaterowania. Do kategorii turystów odwiedzających zalicza się tzw. osoby beznoclegowe, uprawiające turystykę jednodniową.

---

\* Prof. zw. dr hab. Zenon Muszyński jest zatrudniony na stanowisku profesora zwyczajnego w Katedrze Zarządzania Małopolskiej Wyższej Szkoły Ekonomicznej w Tarnowie; od 2006 roku pełni również funkcję Rektora.

W czasach nam współczesnych turystyka stanowi istotny czynnik rozwoju społeczno-gospodarczego i zarazem kulturalnego miast, regionów, czy też krajów świata. Stanowi znaczącą część dochodu krajowego brutto. Szacuje się, że tylko w roku 2006 w Małopolsce turyści zostawili ponad 4 mld zł. W roku 2006 gmina Kraków zarobiła 1,8 mln zł na tzw. taksie turystycznej, która była pobierana w 276 obiektach noclegowych, w wysokości 1,60 zł od osoby za każdy dzień pobytu turysty.

Do najważniejszych aktów prawnych regulujących możliwość oraz rodzaj, a także sposób prowadzenia w Polsce działalności turystycznej należy Ustawa z 29 sierpnia 1997 roku o usługach turystycznych (Dz. U. nr 223 z 2004, poz. 2268), która m.in. określa warunki świadczenia usług turystycznych i organizowania imprez turystycznych oraz Rozporządzenie Ministra Gospodarki i Pracy z 16 sierpnia 2004 roku w sprawie przewodników turystycznych i pilotów wycieczek (Dz. U. nr 188 z 2004, poz. 1944). Do podstawowych zadań przewodnika turystycznego m.in. należy oprowadzanie wycieczek oraz fachowe udzielanie ich uczestnikom możliwie wielokierunkowych informacji o kraju, regionie, o zwiedzanych miejscowościach, obiektach etc.

Wydział Turystyki Dyrekcji Generalnej Parlamentu Europejskiego m.in. opracował przewodnik „EU Support for Tourism Enterprises and Tourist Destination. An Internet Guide European Commission. Enterprise Directorate — General. Directorate D — Services, commerce, tourism, e-business. Unit D 3 Tourism”, który zawiera podstawowe informacje o wspólnotowych programach, projektach, funduszach i instrumentach zarządzanych przez Komisję oraz o wspólnotowych środkach pomocowych zarządzanych przez organy krajowe, regionalne lub lokalne.

Rada Europy zaleciła państwom członkowskim i kandydującym do Unii Europejskiej powołanie odpowiednich zespołów przygotowujących strategię i wdrażanie zrównoważonego rozwoju sportu, rekreacji i turystyki (m.in. zalecenie nr R(94)7, R(95)10, R(97)9, R(99)13 oraz R(2000)017). W Polsce zespół taki został powołany w 2003 roku (Pieńkos, 2004, s. 67).

Należy zauważyć, że rynek turystyczny kształtowany przez krajowe, regionalne lub lokalne organizacje turystyczne wewnątrzunijne jest bardzo konkurencyjny w kreowaniu produktów.

Kraków jako centrum Małopolski jest szczególnie chętnie odwiedzany zarówno przez turystów z kraju, jak i zagranicy. W roku 2005 do Krakowa przyjechało ponad 7,1 mln osób, z czego 1,25 mln to obcokrajowcy. W odniesieniu do roku poprzedniego powyższa liczba turystów wzrosła o 20%.

Szacuje się, że w Krakowie oferuje się w przybliżeniu około 25 000 miejsc noclegowych, z czego blisko 40% jest w hotelach. Należy przy tym nadmienić, że ponad 50% pokoi hotelowych znajduje się w obiektach trzygwiazdkowych, a hotele pięcio- i czterogwiazdkowe dysponują ponad 20% łóżek i 25% pokoi (Noworól, Bartuś, 2006, s. 1—3).

## 2. Struktura bazy noclegowej i jej wykorzystanie przez turystów

Baza noclegowa podawana w różnych opracowaniach statystycznych GUS, a także sprawozdaniach urzędów wojewódzkich, związana z obiektami zbiorowego zakwaterowania, nie obejmuje pokoi gościnnych, kwater agroturystycznych, czy też odniesionych do sylwaturystyki.

Zazwyczaj w analizie obiektów zbiorowego zakwaterowania wyróżnia się dwie grupy, tj. obiekty hotelarskie oraz pozostałe.

W strukturze hotelowej bazy noclegowej obiektów zbiorowego zakwaterowania, która dotyczy 29,4% ogólnej ich liczby, w województwie małopolskim, w roku 2004 najliczniejszą grupę stanowiły hotele (60%), oraz pensjonaty (24,0%), motele (4,7%) i inne obiekty (11,3%). Ich stan, a zwłaszcza hoteli, wykazuje stałą dynamikę. Przykładowo nadmienia się, że w roku 2004, w odniesieniu do roku 2003 liczba hoteli wzrosła o około 13%, a w stosunku do roku 2000 aż o 100%.

W pozostałej bazie noclegowej, do której zalicza się: domy wycieczkowe i pracy twórczej, schroniska, kempingi, pola biwakowe, ośrodki wczasowe, kolonijne, szkoleniowo-wypoczynkowe, oraz ośrodki wypoczynku sobotnio-niedzielnego i świątecznego i inne, dostrzega się raczej minimalny regres.

Liczba miejsc noclegowych udostępnianych turystom w hotelach w roku 2004 w odniesieniu do roku 2003 wzrosła o ponad 9%, a w nawiązaniu do roku 2000 o 67%, przy równocześnie stale podnoszonym standardzie świadczonych usług hotelarskich.

W województwie Małopolskim miejsca noclegowe oferowane turystom w ciągu całego roku stanowią ponad 89% bazy obiektów zbiorowego zakwaterowania (Noworól, Bartuś, 2006, s. 1—3).

Z danych zawartych w tablicach 1 oraz 2 wynika, że turyści nie tylko krajowi, a zwłaszcza zagraniczni korzystają z hotelowych obiektów zbiorowego zakwaterowania. Nadal stosunkowo liczne grono turystów krajowych, spośród obiektów pozahotelowych korzysta z ośrodków wczasowych.

W roku 2004 w odniesieniu do roku 2000 gwałtownie obniżona została liczba turystów korzystających z domów wycieczkowych, tj. z 84 172 do 54 551, a w przypadku turystów korzystających ze schronisk młodzieżowych z 87 292 do 46 959.

W ostatnich latach dostrzega się wyraźny wzrost udziału w ruchu turystycznym obcokrajowców, którzy odwiedzają Małopolskę nie tylko w miesiącach letnich, przede wszystkim od kwietnia do października, ale ze względu na możliwości korzystania ze sportów zimowych, coraz liczniej odwiedzają tereny górskie.

Procentowy udział turystów korzystających z hotelowych obiektów zakwaterowania z 37,0% w roku 2000, wzrósł w roku 2003 do 42%, a w roku 2004 do ponad 48%. Należy jednak zauważyć, że powyższy problem jeszcze bardziej uwi-

Tablica 1

Turyści korzystający z obiektów zbiorowego zakwaterowania

Wyszczególnienie	2000	2003	2004
Hotele	726 656	868 837	1 108 197
Motele	18 712	30 634	29 338
Pensjonaty	217 020	121 971	108 261
Inne obiekty hotelowe	x	x	43 058
Domy wycieczkowe	84 172	60 744	54 551
Schroniska	60 145	57 542	66 967
Schroniska młodzieżowe	87 292	70 252	46 959
Szkolne schroniska młodzieżowe	x	x	42 208
Kempingi	15 648	19 499	19 408
Pola biwakowe	12 564	10 046	7 897
Ośrodki wczasowe	186 094	205 849	212 246
Ośrodki kolonijne	8 019	7 998	6 565
Ośrodki szkoleniowo-wypoczynkowe	118 565	178 221	169 083
Domy pracy twórczej	15 232	13 275	12 981
Zespoły ogólnodostępnych domków turystycznych	13 160	16 318	18 457
Ośrodki do wypoczynku sobotnio-niedzielnego i świątecznego	1 231	35 398	27 231
Pozostałe obiekty	399 609	350 562	328 779
<b>Razem</b>	<b>1 964 062</b>	<b>2 047 146</b>	<b>2 305 132</b>

Źródło: *Rocznik Statystyczny Województw*, 2005, s. 224.

dacznia się podczas korzystania z hotelowych obiektów zbiorowego zakwaterowania przez turystów zagranicznych odwiedzających województwo Małopolskie (tablica 2). W roku 2000 turyści zagraniczni z hoteli korzystali w około 74,9%, a w roku 2003 w 77,6%, natomiast wskaźnik powyższy w roku 2004 osiągnął poziom 80,6%.

Stosunkowo nieliczna grupa turystów zarówno krajowych, jak również zagranicznych korzystała w ostatnich latach z pól biwakowych (tablice 1 i 2).

Najwięcej w Małopolsce, bo około 50% miejsc noclegowych jest do dyspozycji turystów w samym mieście Krakowie, natomiast w podregionie krakowsko-tarnowskim w przybliżeniu 10% oraz w podregionie nowosądeckim 40% (tablica 3).

Tablica 2

Turyści zagraniczni korzystający z obiektów zbiorowego zakwaterowania

Wyszczególnienie	2000	2003	2004
Hotele	379 751	429 816	584 488
Motele	4 125	8 410	8 526
Pensjonaty	17 959	10 540	11 950
Inne obiekty hotelowe	x	x	6 201
Domy wycieczkowe	13 640	7 124	8 908
Schroniska	3 059	4 132	4 516
Schroniska młodzieżowe	10 643	9 552	12 336
Szkolne schroniska młodzieżowe	x	x	2 861
Kempingi	6 546	10 358	12 727
Pola biwakowe	352	464	508
Ośrodki wczasowe	3 149	6 957	7 419
Ośrodki kolonijne	—	—	33
Ośrodki szkoleniowo-wypoczynkowe	7 568	11 126	9 731
Domy pracy twórczej	644	657	732
Zespoły ogólnodostępnych domków turystycznych	954	1 389	1 717
Ośrodki do wypoczynku sobotnio-niedzielnego i świątecznego	4	1 679	2 135
Pozostałe obiekty	58 797	51 496	50 808
Razem	507 191	553 700	725 586

Źródło: *Rocznik Statystyczny Województw*, 2005, s. 226.

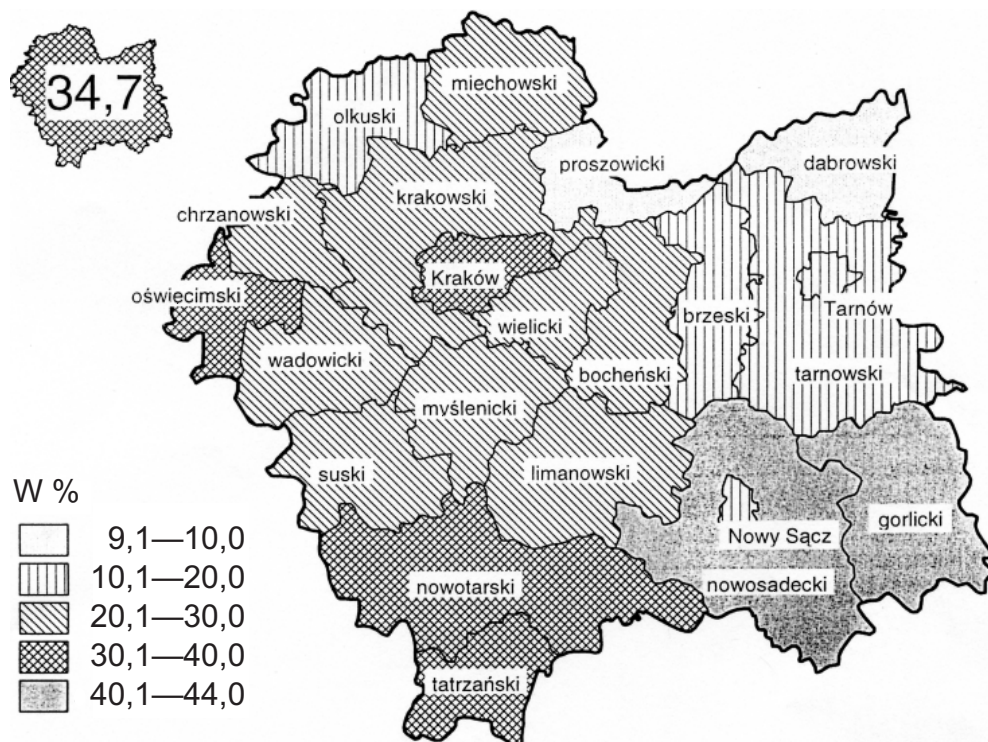
W roku 2004 w Małopolsce ponad 82% turystów zagranicznych korzystało w Krakowie z noclegów w obiektach zbiorowego zakwaterowania, a tylko 12% w podregionie nowosądeckim oraz około 8% w podregionie krakowsko-tarnowskim (tablica 3).

Mimo, że według przeprowadzanych badań baza obiektów zbiorowego zakwaterowania w województwie małopolskim jest nadal niewystarczająca, zwłaszcza w określonych bardziej atrakcyjnych okresach roku, to jednak stopień wykorzystania będącej do dyspozycji turystów liczby miejsc noclegowych nie jest wysoki i w roku 2003 kształtował się na poziomie 34,7% i był w poszczególnych powiatkach znacznie zróżnicowany (rys. 1).

Tablica 3  
Turystyczne obiekty zbiorowego zakwaterowania

		Turystyczne obiekty zbiorowego zakwaterowania									
		obiekty		miejsca noclegowe		udzielone noclegi		korzystający z noclegów			
WYSZCZEGÓLNIENIE		ogółem	w tym obiekty hotelowe	ogółem	w tym obiekty hotelowe	ogółem	w tym obiekty hotelowe	ogółem	obiekty hotelowe	turyści zagraniczni	
		w tys.									
POLSKA		6972	2139	584623	165311	46657,11	17447,7	15745,7	9657,9	3934,1	
Małopolskie		873	257	65256	22249	7081,7	2850,9	2305,1	1288,9	725,6	
Podregiony:											
krakowsko-tarnowski		112	36	5725	2276	434,1	185,8	227,5	116,7	44,1	
nowosądecki		640	129	44245	8936	4516,5	1000,5	1035,1	330,9	90,0	
miasto Kraków		121	92	15286	11037	2131,2	1664,6	1042,5	841,2	591,5	

Źródło: Rocznik Statystyczny Województw, 2005, s. 166.

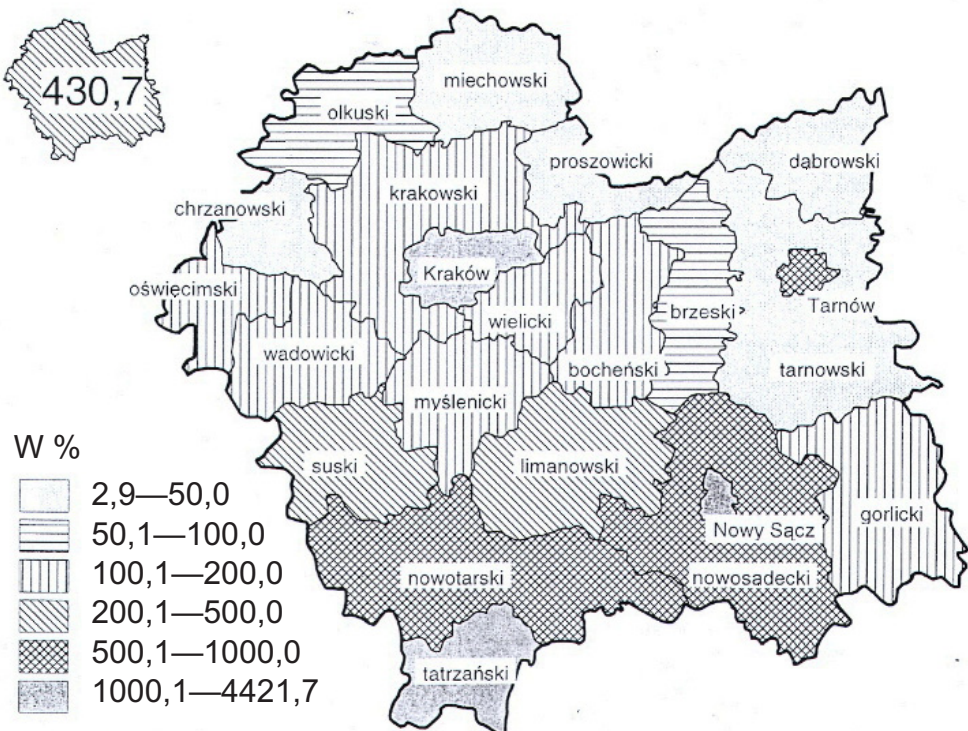


Rys. 1. Stopień wykorzystania miejsc noclegowych w turystycznych obiektach noclegowych zbiorowego zakwaterowania w roku 2003

Źródło: *Turystyka w województwie małopolskim...*, 2004, s. 12.

Na tle struktury wykorzystywanej bazy noclegowej w obiektach zbiorowego zakwaterowania należy również zauważyć dość silne zróżnicowanie miejsc noclegowych na 100 km<sup>2</sup> w roku 2003, w województwie małopolskim.

Stan i struktura oraz zasoby bazy obiektów turystycznych charakteryzują się znacznym zróżnicowaniem w poszczególnych powiatach województwa małopolskiego. Wywiera to wpływ na konkurencyjność powszechnie nie ujednoliconego produktu turystycznego. Niezależnie od powyższej sytuacji należy mieć na uwadze systematyczne podnoszenie walorów, jakości i atrakcyjności, a tym samym promocji lokalnych niejednokrotnie niedocenianych produktów turystycznych. Słusznie dostrzega się również, że na rozwój turystyki wywiera wpływ świadczenie usług komplementarnych, w tym również bytowych, związanych przykładowo z propozycjami różnych imprez i zajęć wypełniających turystom o różnych zainteresowaniach cały czas pobytu z możliwością wykorzystania lokalnych walorów, tak kulturowych, regionalnych, jak również przyrodniczo-krajobrazowych.



Rys. 2. Miejsca noclegowe w turystycznych obiektach noclegowych zbiorowego zakwaterowania na 100 km<sup>2</sup> w roku 2003

Źródło: *Turystyka w województwie małopolskim...*, 2004, s. 10.

### 3. Obcokrajowcy korzystający ze zbiorowego zakwaterowania

W ostatnich latach dostrzega się wyraźny wzrost obcokrajowców odwiedzających Małopolskę, którzy najliczniej przyjeżdżają od kwietnia do października. Przy czym tzw. sezon turystyczny w sposób ciągły wydłuża się.

Wśród turystów zagranicznych odwiedzających nasz kraj przeważają mieszkańcy Unii Europejskiej, zwłaszcza Niemcy, a w dalszej kolejności Anglicy, Włosi, Francuzi, czy też Szwedzi (tablica 4).

Stosunkowo liczną grupę stanowią turyści spoza krajów UE (24,2%), a także z krajów Ameryki Północnej (10,3%), w tym z USA — 9,3% (rys. 3). Nadal nie-liczną grupę turystów stanowią mieszkańcy Afryki, Ameryki Centralnej i Południowej, Australii i Oceanii, którzy stanowią około 1,6% ogólnej liczby zagranicznych turystów.

Podjęmowane prognozy nie wskazują na istotne zmiany w strukturze zagranicznych turystów odwiedzających nasz kraj. Niemniej jednak, po śmierci papie-



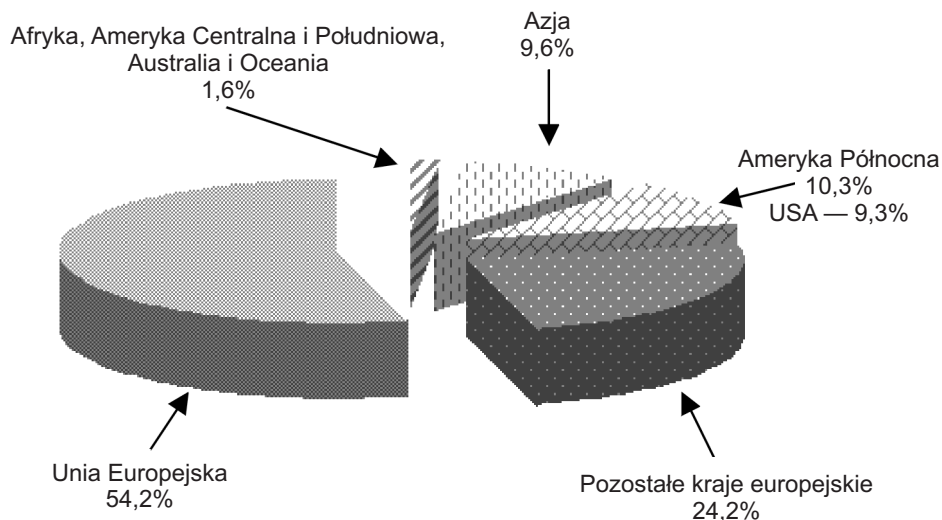
Tablica 4

Turyści zagraniczni korzystający z noclegów w obiektach zbiorowego zakwaterowania w Polsce

Kraje	Lata	Ogółem		W tym					
				hotele	motele	pensjo- naty	domy wy- ciecz- kowe	ośrodki wczaso- we	kem- pingi i pola biwako- we
		w odsetkach							
Ogółem	1995	x	100,0	67,2	2,3	1,1	5,5	2,7	2,8
	2000	x	100,0	76,9	1,9	1,4	1,8	1,2	1,3
	2003	x	100,0	76,4	1,6	1,1	1,0	1,9	1,9
	2004	100,0	100,0	79,6	1,3	1,0	0,7	1,8	2,0
w tym									
Białoruś		2,3	100,0	63,1	3,0	0,4	3,5	0,4	0,3
Dania		2,5	100,0	81,7	0,7	1,5	0,4	1,6	1,9
Francja		4,6	100,0	81,6	1,0	1,0	0,9	0,6	3,5
Hiszpania		2,0	100,0	90,5	0,2	0,2	0,5	0,2	1,5
Izrael		3,1	100,0	97,5	0,1	0,3	0,0	0,1	0,0
Litwa		1,9	100,0	66,3	5,7	5,7	1,4	0,5	1,4
Niderlandy		3,0	100,0	76,6	1,7	0,8	0,4	0,7	9,3
Niemcy		35,0	100,0	75,4	0,8	1,6	0,3	4,2	2,7
Rosja		4,3	100,0	80,0	3,3	0,6	1,3	0,5	0,3
Stany Zjednoczone		5,1	100,0	92,3	0,4	0,3	0,3	0,4	0,2
Szwecja		2,6	100,0	83,4	1,1	0,8	0,4	0,8	1,4
Ukraina		3,9	100,0	48,6	4,4	1,1	2,6	1,5	0,5
W. Brytania		5,5	100,0	91,4	0,3	1,4	0,4	0,3	0,7
Włochy		4,7	100,0	88,2	0,7	0,4	0,3	0,3	3,0

Źródło: Rocznik Statystyczny Rzeczypospolitej Polskiej, 2005, s. 407.

za Jana Pawła II, tj. od roku 2005 dostrzega się wzrost, zwłaszcza w Krakowie i w Wadowicach religijnego ruchu turystycznego związanego z odwiedzaniem miejsc dotyczących życia i działalności tego pod każdym względem szczególnie wybitnego Polaka.



Rys. 3. Struktura turystów korzystających z noclegów w roku 2004

Źródło: *Turystyka w województwie małopolskim...*, 2004, s. 13

#### 4. Konkurencyjność małopolskiego produktu turystycznego

W Małopolsce znajduje się co najmniej 50% obiektów polskich wpisanych na Listę Światowego Dziedzictwa Kulturalnego i Przyrodniczego UNESCO, do których zalicza się przede wszystkim centrum Stołeczno-Królewskiego Miasta Krakowa, Kopalnię Soli w Wieliczce, obóz koncentracyjny w Oświęcimiu, sanktuarium w Kalwarii Zebrzydowskiej, drewniane kościoły w Dębnie (zbudowany w XV wieku bez użycia gwoździ), w Lipnicy Murowanej, Sękowej itd.

Podstawowymi celami przyjazdów turystów do Krakowa w roku 2005 było zwiedzanie zabytków (35% turystów) oraz wypoczynek (16%). Coraz liczniejsza grupa turystów przyjeżdża w celach religijnych (10% pielgrzymuje do Sanktuarium Bożego Miłosierdzia w Łagiewnikach) (Noworól, Bartuś, 2006, s. 1).

Tarnów to po Krakowie największy w południowej Polsce kompleks zabytkowy, charakteryzujący się bogactwem stylów architektonicznych gotyku, renesansu i baroku, nadający swoisty urok starówce miasta, które w roku 2005 obchodziło 675-lecie przyznania praw miejskich (Muszyński et al., 2005, s. 145—158).

Wiele dobrze zachowanych zabytków, zwłaszcza architektury sakralnej, budownictwa murowanego i drewnianego, prezentujących wielowiekową historię i kulturę lokalną, atrakcyjnych obiektów pochodzących z różnych epok i stylów, charakterystycznych nie tylko dla miasta Tarnowa, ale również znajdujących się w okolicznych miejscowościach, przyciąga coraz liczniejsze rzesze turystów i wycieczkowiczów.

Osobliwe bogactwo, a w wielu przypadkach dzikość i różnorodność przyrody sprawiają, że Region Tarnowa to jedna z piękniejszych krain Małopolski, do której z wszędzie panującą miłą atmosferą i tradycyjnie polską gościnnością, otwierają się drzwi dla licznych turystów z kraju i zagranicy.

Zakopane to centrum aktywnego wypoczynku oraz główny ośrodek turystyki i sportów, zwłaszcza zimowych z ponad 50 wyciągami narciarskimi. Należy przypomnieć, że Tatrzański Park Narodowy już w roku 1954 uzyskał status Rezerwatu Biosfery UNESCO.

Niewątpliwą atrakcją turystyczną Krynicy Zdroju, perły polskich uzdrowisk, jest nowoczesna i zarazem najdłuższa w Polsce kolej gondolowa na szczyt Jaworzyny (1114 m n.p.m.).

Przełom Dunajca wijący się szerokimi meandrami w głębokiej gardzieli Pienin zaliczany jest do najatrakcyjniejszych obiektów turystycznych w Polsce. W każdym roku ze spławu tratwami korzysta około 250 tys. turystów (rys. 4).

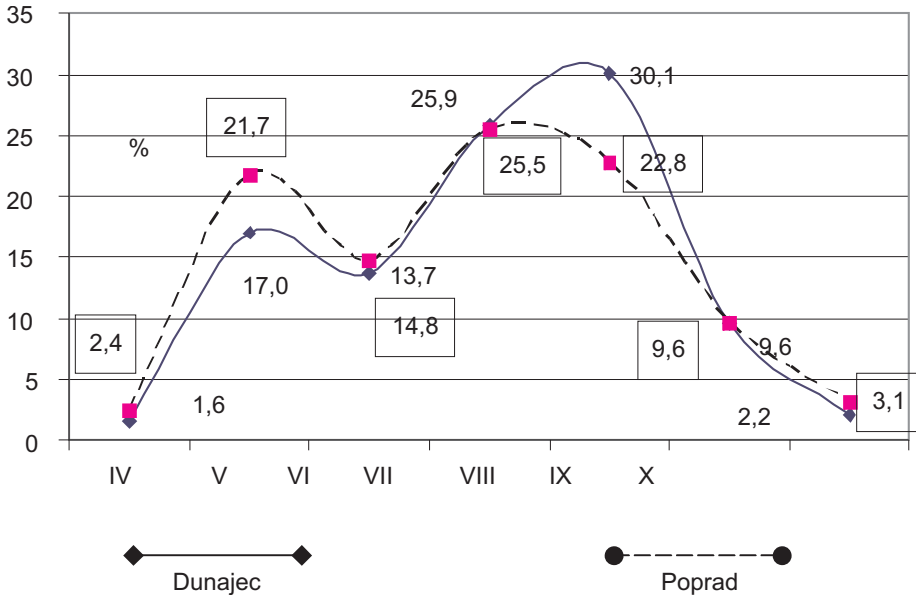
Nieco mniejszym zainteresowaniem (około 15 tys. w stosunku rocznym) cieszy się spływ łodziami wzdłuż szczególnie malowniczej trasy Doliną Popradu.

W Małopolsce do strategii wielofunkcyjnego rozwoju turystyki, od kilkunastu już lat obserwuje się włączanie podejmowanych działań związanych z oferowaniem atrakcyjnych usług i produktów markowych związanych zarówno z agroturystyką, jak i sylwaturystyką. Rolnicze gospodarstwa ekologiczne stają się coraz bardziej popularną formą wypoczynku. Agroturystyka, podobnie jak sylwaturystyka, wiąże się z turystyką w nieskażonym środowisku.

Korzystając z powyższych form turystyki, wypoczywa się w swoistym mikroklimacie, w harmonijnie zestawionej barwie roślin i drzew. Atrakcyjność oraz niekonwencjonalność spędzenia czasu w powyższych obiektach wiąże się z degustacją miejscowych produktów żywnościowych, wyprodukowanych w środowisku mineralnie nie nawożonym oraz nie skażonym pestycydami i innymi środkami ochrony roślin.

Do produktów ekologicznych, stosownie do Ustawy o rolnictwie ekologicznym z 16 marca 2001 roku (Dz. U. nr 38, poz. 452, z 2 maja 2001) zaliczane są płody rolne nieprzetworzone oraz produkty z nich powstałe, w tym także zwierzęta oraz produkty i przetwory pochodzenia zwierzęcego, jeżeli zostały wyprodukowane lub przetworzone metodami ekologicznymi, co potwierdza certyfikat zgodności.

W Małopolsce kilkaset gospodarstw agroturystycznych oferuje pokoje o stosunkowo wysokim standardzie, a także poza tradycyjnym pobytem, szeroką ofertę rekreacji



Rys. 4. Struktura uczestników spływu w poszczególnych miesiącach 2003 roku

Źródło: *Turystyka w województwie małopolskim...*, 2004, s. 17.

i specjalistycznych zainteresowań, które mogą być połączone z turystyką pieszą, konną, rowerową, czy też wypoczynkiem nad wodą, z możliwością np. łowienia ryb.

Wypoczynek w lesie jest zaliczany do specyficznego antidotum na wyciszenie napięć stresowych. W lesie znajdujemy środowisko do właściwego relaksu i odprężenia psychofizycznego oraz do odpoczynku i poprawy nadwątlonego stanu zdrowia.

Z danych statystycznych wynika, że liczba turystów krajowych odwiedzających Małopolskę w niewielkim tylko zakresie wzrasta, natomiast odnotowuje się znaczny wzrost turystów przyjeżdżających z zagranicy. Należy przy tym zauważyć, że do dynamicznego wzrostu liczby obcokrajowców przyczynił się również bardziej dogodny i wielokierunkowy rozwój połączeń lotniczych, zwłaszcza tanich linii, z portem w Balicach i coraz dogodniejsze połączenie z portu lotniczego ze śródmieściem Krakowa, m.in. szybkim tramwajem.

W roku 2005 z linii lotniczych do Krakowa korzystało około 21% turystów, tj. o około 11% więcej niż w roku 2003.

Udział obcokrajowców korzystających z połączeń lotniczych w roku 2005 wzrósł do około 48%, w porównaniu do 19% w roku 2003. Prognozy w powyższym zakresie przewidują, że w najbliższym czasie liczba turystów odwiedzających Kraków znacznie przekroczy 2 mln osób.

## 5. Wnioski

Na tle analizy dynamiki waloryzacji turystyki w Małopolsce nasuwają się następujące wnioski:

1. Biorąc pod uwagę narodowe niewymierne bogactwo kulturowe i historyczne stołeczno-królewskiego miasta Krakowa, jego wizerunek, a także liczne zasoby atrakcyjnych dóbr i walorów turystycznych, bogactwo przyrodnicze i krajobrazowe Małopolski, ten region Polski jest nie tylko konkurencyjnym, ale również charakteryzującym się dynamiką rozwoju turystycznego.

2. Konkurencyjność turystyki związanej z Krakowem i Małopolską oznacza potrzebę znacznie większego kompleksowego oraz perspektywicznego zaangażowania promocyjnego, nie tylko na rynku krajowym i europejskim, ale również światowym, związanego ze specyfiką systematycznie modernizowanego i dostosowywanego do zróżnicowanych potrzeb i wymagań produktu turystycznego.

3. Tworzenie produktu markowego, dotyczącego również turystyki aktywnej, powinno być związane z dalszą rozbudową infrastruktury turystycznej oraz miejsc hotelowych, zarówno o wysokim standardzie, jak i przystępnych dla mniej zamożnego społeczeństwa, pragnącego korzystać z obiektów zbiorowego zakwaterowania, ale zawsze świadczącego usługi o wysokiej jakości.

4. Należy zauważyć, że sektor usług turystycznych, w tym również hotelarskich, opiera się o własną podstawową działalność i wpływa w sposób dostrzeżalny na rozwój gospodarczy konkretnego regionu.

## Bibliografia

1. *Rocznik Statystyczny Województw*. 2005. Warszawa: GUS, s. 166—167.
2. *Rocznik Statystyczny Rzeczypospolitej Polskiej*. 2005. Warszawa: GUS, s. 406—407.
3. Muszyński Z., Kozioł L., Muszyński J. 2005. *Aspekty zrównoważonego rozwoju turystyki i rekreacji w regionie Tarnowa*. W: *Zarządzanie sektorem publicznym i prywatnym w społeczeństwie informacyjnym*. Tarnów: MWSE, s. 145—158.
4. Noworól M., Bartuś K. 2006. *Rynek nieruchomości turystycznych w Krakowie*. Konferencja — Zagospodarowanie przestrzenne Krakowa, 3—4 października 2006, Willa Decjusza, Kraków.
5. Nowakowska A. 2005. *Warunki konkurencyjności produktów turystycznych*. W: Pieńkos K. (red.) *Konkurencyjność polskiego produktu turystycznego*. Warszawa: Wyższa Szkoła Ekonomiczna, s. 237—245.
6. Pieńkos K. 2004. *Zrównoważony rozwój sportu, rekreacji i turystyki w świetle zaleceń Rady Europy*. W: Pieńkos K. (red.) *Problemy zrównoważonego rozwoju turystyki, rekreacji i sportu w lasach*. Warszawa: AWF, PTL, LP, s. 65—69.
7. *Województwo Małopolskie 2005*. 2006. Kraków: UMWM, s. 177—181.
8. *Turystyka w województwie małopolskim w latach 2002—2003. Informacje i opracowania statystyczne*. 2004. Kraków: US, s. 6—17.
9. *Rocznik Statystyczny Województwa Małopolskiego*. 2005. Kraków: US, s. 223—227.
10. *Województwo małopolskie. Podregiony, powiaty, gminy*. 2005. Kraków: US, s. 243—245.

## Streszczenie

Województwo małopolskie jest jednym z najbardziej atrakcyjnych, pod względem turystycznym, regionem w Polsce. Dynamika turystyki stanowi istotny czynnik w rozwoju społeczno-gospodarczym i kulturalnym tego województwa. Liczba turystów krajowych i zagranicznych z każdym następnym rokiem wykazuje tendencję wzrostową. Najliczniej odwiedzanym miastem jest Kraków. Około 18% turystów zagranicznych przyjeżdżających do Polski korzysta z noclegów w województwie małopolskim. Turystyczne obiekty zbiorowego zakwaterowania oferują ponad 65 tys. miejsc hotelowych, co stanowi około 8% miejsc noclegowych w Polsce. W roku 2005 liczba odwiedzających Małopolskę wzrosła do 9,3 mln, (w tym 2,3 mln turystów zagranicznych), to jest o około 16% więcej niż w roku 2003, a wpływy z obsługi turystów wyniosły około 3,8 mld złotych.

## Słowa kluczowe

turystyka, dynamika, ruch turystyczny, turyści krajowi, zagraniczni

## The Dynamics of Valorisation of Tourism in Małopolska Province

### Summary

The province of Małopolska is one of the most attractive tourist regions in Poland. The dynamics of tourism is an important factor in economic and cultural development of the province. The number of domestic and foreign tourists is increasing every year. The most frequently visited city is Krakow. About 18% of foreign tourists coming to Poland use accommodation provided in the province of Małopolska. There are more than 65 thousand hotel rooms, which constitute 8% of hotel accommodation in Poland. In the year 2005 the number of tourists visiting Małopolska increased to 9,3 million (including 2,3 million of foreign tourists), which is about 16% more than in the year 2003. The incomes from tourism amounted to 3,8 million zlotys.

### Key words

tourism, dynamics, domestic tourists, foreign tourists